

Муниципальное бюджетное дошкольное образовательное учреждение  
«Зарубинский детский сад»  
(МБДОУ «Зарубинский детский сад»)

ПРИНЯТО:  
на Педагогическом совете  
протокол от 15.04.2024 № 4

УТВЕРЖДЕНО:  
заведующим  
МБДОУ «Зарубинский детский сад»  
15 апреля 2024 г.

**Отчет о результатах самообследования**  
Муниципального бюджетного дошкольного образовательного учреждения  
«Зарубинский детский сад»  
за 2023 год

Наименование образовательной организации	Муниципальное бюджетное дошкольное образовательное учреждение «Зарубинский детский сад» (МБДОУ «Зарубинский детский сад»)
Руководитель	Рукавишникова Татьяна Александровна
Адрес организации	606516, Россия, Нижегородская область, Городецкий муниципальный округ, село Зарубино, улица Комсомольская, дом 5.
Телефон, факс	(883161) 48 4-48
Адрес электронной почты	zarubinosad@mail.ru
Учредитель	Управление образования и молодежной политики администрации Городецкого муниципального округа Нижегородской области
Дата создания	1989 год
Лицензия	Серия 52, № 002152 регистрационный №9743 выдана 13декабря 2011г.
Наименование образовательной организации	Муниципальное бюджетное дошкольное образовательное учреждение «Зарубинский детский сад» (МБДОУ «Зарубинский детский сад»)
Руководитель	Рукавишникова Татьяна Александровна
Адрес организации	606516, Россия, Нижегородская область, Городецкий муниципальный округ, село Зарубино, улица Комсомольская, дом 5.

Телефон, факс	(883161) 48 4-48
Адрес электронной почты	<a href="mailto:ds_zarubino_grd@mail.52gov.ru">ds_zarubino_grd@mail.52gov.ru</a>
Учредитель	Управление образования и молодежной политики администрации Городецкого муниципального округа Нижегородской области
Дата создания	1989 год
Лицензия	Серия 52, № 002152 регистрационный №9743 выдана 13 декабря 2011г

Здание муниципального бюджетного дошкольного образовательного учреждения «Зарубинский детский сад» (далее – Детский сад) построено по типовому проекту. Проектная наполняемость на 120 мест. Общая площадь здания 1574 кв. м, из них площадь помещений, используемых непосредственно для нужд образовательного процесса, 813 кв. м.

Цель деятельности Детского сада — осуществление образовательной деятельности по реализации образовательных программ дошкольного образования.

Предметом деятельности Детского сада является формирование общей культуры, развитие физических, интеллектуальных, нравственных, эстетических и личностных качеств, формирование предпосылок учебной деятельности, сохранение и укрепление здоровья воспитанников.

Режим работы Детского сада

Рабочая неделя – пятидневная, с понедельника по пятницу. Длительность пребывания детей:

- в группе раннего и младшего возраста «Полянка» – 10,5 часов. Режим работы группы – с 7:00 до 17:30;

- в средне-старше-подготовительной группе «Березка» -12 часов. Режим работы – с 7:00 до 19:00.

## **Аналитическая часть**

### **I. Оценка образовательной деятельности**

Образовательная деятельность в Детском саду организована в соответствии с Федеральным законом от 29.12.2012 № 273-ФЗ «Об образовании в Российской Федерации», ФГОС дошкольного образования. С 01.01.2021 года Детский сад функционирует в соответствии с требованиями СП 2.4.3648-20 «Санитарно-эпидемиологические требования к организациям воспитания и обучения, отдыха и оздоровления детей и молодежи», а с 01.03.2021 — дополнительно с требованиями СанПиН 1.2.3685-21 «Гигиенические нормативы и требования к обеспечению безопасности и (или) безвредности для человека факторов среды обитания».

Образовательная деятельность ведется на основании утвержденной основной образовательной программы дошкольного образования, которая составлена в соответствии с ФГОС дошкольного образования, санитарно-эпидемиологическими правилами и нормативами.

Для выполнения требований норм Федерального закона от 24.09.2022 № 371-ФЗ Детский сад провел организационные мероприятия по внедрению федеральной образовательной программы дошкольного образования, утвержденной приказом Минпросвещения России от 25.11.2022 № 1028 (далее — ФОП ДО), в соответствии с утвержденной дорожной картой. Для этого создали рабочую группу в составе заведующего, старшего воспитателя, воспитателя и методиста. Результаты:

- утвердили новую основную образовательную программу дошкольного образования Детского сада (далее — ООП ДО), разработанную на основе ФОП ДО, и ввели в действие с 01.09.2023;
- скорректировали план-график повышения квалификации педагогических и управленческих кадров и запланировали обучение работников по вопросам применения ФОП ДО;
- провели информационно-разъяснительную работу с родителями (законными представителями) воспитанников.

Детский сад посещают 27 воспитанников в возрасте от 1,5 до 7 лет. В Детском саду сформировано 2 группы общеразвивающей направленности. Из них:

- 1 группа раннего и младшего возраста – 12 детей
- 1 средне-старше-подготовительная группа — 15 детей;

### **Воспитательная работа**

С 01.09.2021 Детский сад реализует рабочую программу воспитания и календарный план воспитательной работы, которые являются частью основной образовательной программы дошкольного образования.

За 2,5 года реализации программы воспитания родители выражают удовлетворенность воспитательным процессом в Детском саду, что отразилось на результатах анкетирования, проведенного 28.11.2023. Вместе с тем, родители высказали пожелания по введению мероприятий в календарный план воспитательной работы Детского сада, например — проводить осенние и зимние спортивные мероприятия на открытом воздухе совместно с родителями. Предложения родителей будут рассмотрены и при наличии возможностей Детского сада включены в календарный план воспитательной работы на второе полугодие 2024 года.

Чтобы выбрать стратегию воспитательной работы, в 2023 году проводился анализ состава семей воспитанников.

Характеристика семей по составу:

Состав семьи	Количество семей	Процент от общего количества семей воспитанников
Полная	19	72%
Неполная с матерью	7	24%
Неполная с отцом	1	4%
Оформлено опекунов	0	0

## Характеристика семей по количеству детей

Количество детей в семье	Количество семей	Процент от общего количества семей воспитанников
Один ребенок	10	35%
Два ребенка	15	59%
Три ребенка и более	2	6%

Воспитательная работа строится с учетом индивидуальных особенностей детей, с использованием разнообразных форм и методов, в тесной взаимосвязи воспитателей, специалистов и родителей. Детям из неполных семей уделяется большее внимание в первые месяцы после зачисления в Детский сад.

## II. Оценка системы управления организации

Управление Детским садом осуществляется в соответствии с действующим законодательством и уставом Детского сада.

### Органы управления, действующие в Детском саду

Наименование органа	Функции
Заведующий	Контролирует работу и обеспечивает эффективное взаимодействие структурных подразделений организации, утверждает штатное расписание, отчетные документы организации, осуществляет общее руководство Детским садом
Педагогический совет	Осуществляет текущее руководство образовательной деятельностью Детского сада, в том числе рассматривает вопросы: <ul style="list-style-type: none"><li>• развития образовательных услуг;</li><li>• разработки образовательных программ;</li><li>• учебных пособий, средств обучения и воспитания;</li><li>• материально-технического обеспечения образовательного процесса;</li><li>• аттестации, повышении квалификации педагогических работников;</li></ul>
Общее собрание работников	Реализует право работников участвовать в управлении образовательной организацией, в том числе: <ul style="list-style-type: none"><li>• Правил трудового распорядка, изменений и дополнений к ним;</li><li>• Принимать локальные акты, которые регламентируют деятельность образовательной организации и связаны с правами и обязанностями работников;</li></ul>

	<ul style="list-style-type: none"> <li>• разрешать конфликтные ситуации между работниками и администрацией образовательной организации;</li> <li>• вносить предложения по корректировке плана мероприятий ДООУ, совершенствованию ее работы и развитию материальной базы</li> </ul>
--	---

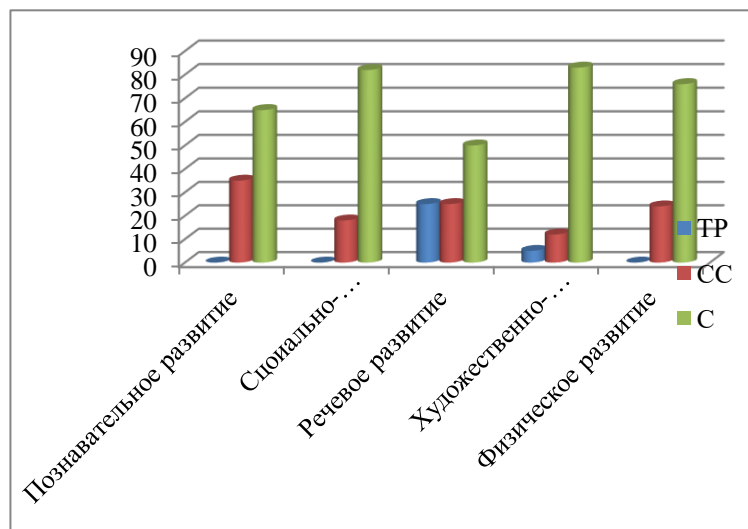
Структура и система управления соответствуют специфике деятельности Детского сада.

### III. Оценка содержания и качества подготовки обучающихся

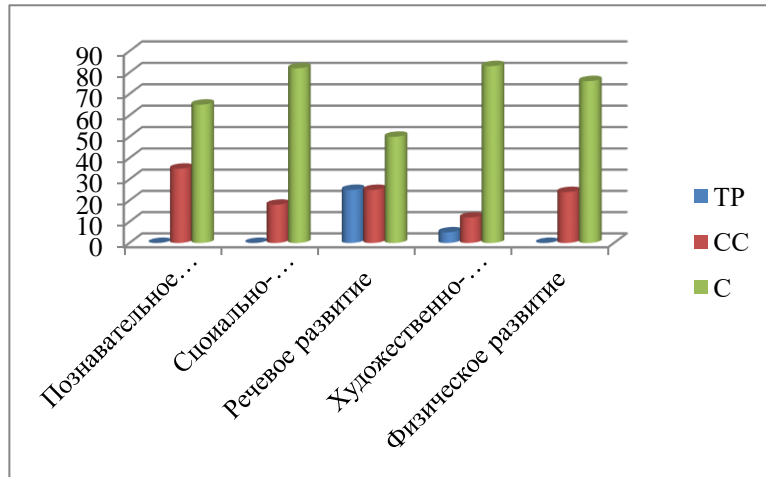
Уровень развития детей анализируется по итогам педагогической диагностики. Формы проведения диагностики:

- диагностические занятия (по каждому разделу программы);
- диагностические срезы;
- наблюдения, итоговые занятия.

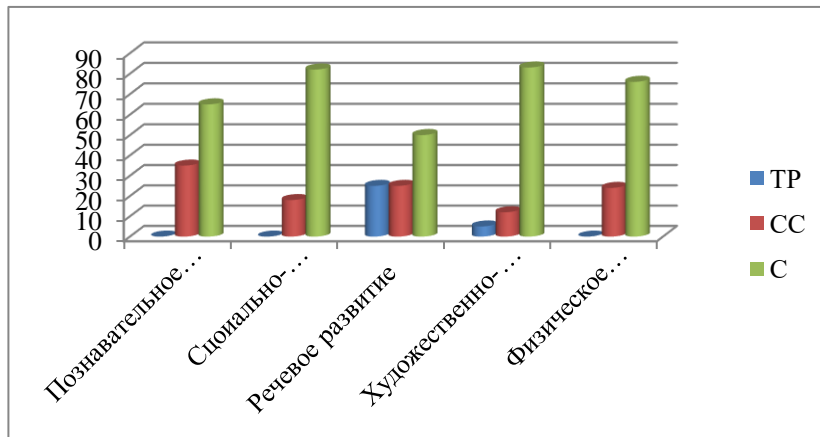
Разработаны диагностические карты освоения ООП ДО в каждой возрастной группе. Карты включают анализ уровня развития воспитанников в рамках целевых ориентиров дошкольного образования и качества освоения образовательных областей. Так, результаты качества освоения ООП ДО на конец 2023 года выглядят следующим образом:



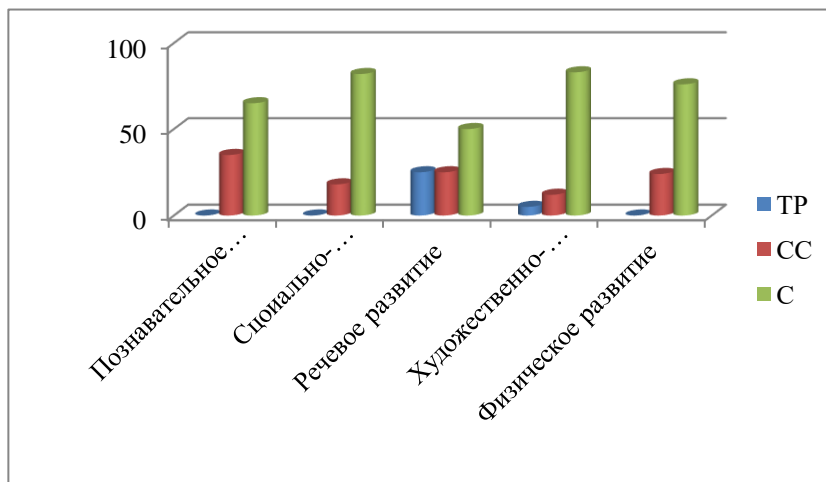
Ранний возраст



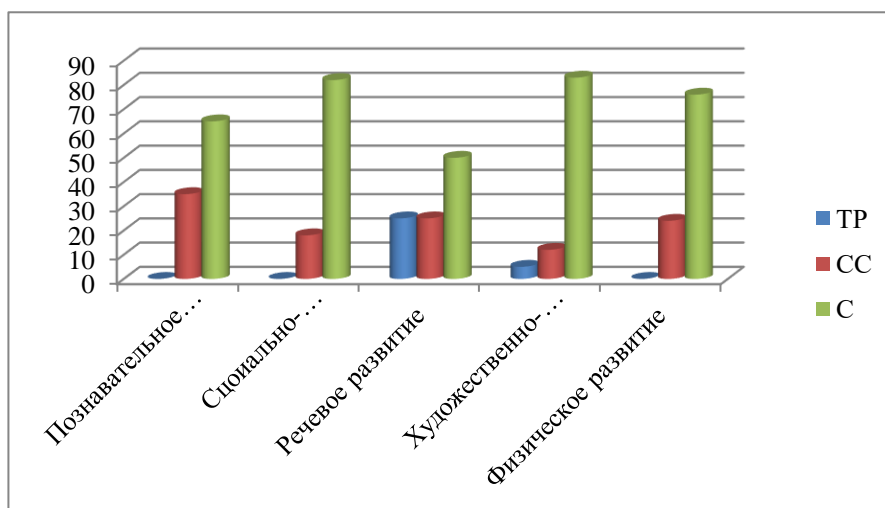
Младший возраст



Средний возраст



Старший возраст



Подготовительная группа

В апреле 2023 года педагоги Детского сада проводили обследование воспитанников подготовительной группы на предмет оценки сформированности предпосылок к учебной деятельности в количестве 7 человек. Задания позволили оценить уровень сформированности предпосылок к учебной деятельности: возможность работать в соответствии с фронтальной инструкцией (удержание алгоритма деятельности), умение самостоятельно действовать по образцу и осуществлять контроль, обладать определенным уровнем работоспособности, а также вовремя остановиться в выполнении того или иного задания и переключиться на выполнение следующего, возможностей распределения и переключения внимания, работоспособности, темпа, целенаправленности деятельности и самоконтроля.

Результаты педагогического анализа показывают преобладание детей с высоким и средним уровнями развития при прогрессирующей динамике на конец учебного года, что говорит о результативности образовательной деятельности в Детском саду.

#### **IV. Оценка организации учебного процесса (воспитательно-образовательного процесса)**

В основе образовательного процесса в Детском саду лежит взаимодействие педагогических работников, администрации и родителей. Основными участниками образовательного процесса являются дети, родители, педагоги.

Основные форма организации образовательного процесса:

- совместная деятельность педагогического работника и воспитанников в рамках организованной образовательной деятельности по освоению основной общеобразовательной программы;
- самостоятельная деятельность воспитанников под наблюдением педагогического работника.

Занятия в рамках образовательной деятельности ведутся по подгруппам. Продолжительность занятий соответствует СанПиН 1.2.3685-21 и составляет:

- в группах с детьми от 1,5 до 3 лет — до 10 мин;
- в группах с детьми от 3 до 4 лет — до 15 мин;
- в группах с детьми от 4 до 5 лет — до 20 мин;
- в группах с детьми от 5 до 6 лет — до 25 мин;
- в группах с детьми от 6 до 7 лет — до 30 мин.

Между занятиями в рамках образовательной деятельности предусмотрены перерывы продолжительностью не менее 10 минут.

Основной формой занятия является игра. Образовательная деятельность с детьми строится с учётом индивидуальных особенностей детей и их способностей. Выявление и развитие способностей воспитанников осуществляется в любых формах образовательного процесса.

В Детском саду для решения образовательных задач используются как новые формы организации процесса образования (проектная деятельность, образовательная ситуация, образовательное событие, обогащенные игры детей в центрах активности, проблемно-обучающие ситуации в рамках интеграции образовательных областей и другое), так и традиционных (фронтальные, подгрупповые, индивидуальные занятия).

Занятие рассматривается как дело, занимательное и интересное детям, развивающее их; деятельность, направленная на освоение детьми одной или нескольких образовательных областей, или их интеграцию с использованием разнообразных педагогически обоснованных форм и методов работы, выбор которых осуществляется педагогом.

- С 01.11.2023г. реализует программу дополнительного образования. Ведется кружок «Речевичок», на основании заявлений родителей.

## **V. Оценка качества кадрового обеспечения**

Детский сад укомплектован педагогами на 80 процентов согласно штатному расписанию. Отсутствует музыкальный руководитель. Всего работают 13 человек. Педагогический коллектив Детского сада насчитывает 4 специалистов. Соотношение воспитанников, приходящихся на 1 взрослого:

- воспитанник/педагоги — 7/1;
- воспитанники/все сотрудники — 2/1

Педагогические работники имеют :

- первую квалификационную категорию — 1 воспитатель.
- Соответствие занимаемой должности — 3 воспитателя.



Курсы повышения квалификации в 2023 году прошли 5 работников Детского сада, из них 5 педагогов. На 30.12.2023 два педагога имеют высшее образование, один педагог проходят обучение в ВУЗе по педагогическим специальностям.

Характеристика кадрового состава Детского сада

Стаж работы	2022г	2023г
От 5 до 10 лет	1	1
От 10 и более	3	3

Педагоги постоянно повышают свой профессиональный уровень, эффективно участвуют в работе методических объединений, знакомятся с опытом работы своих коллег и других дошкольных учреждений, а также саморазвиваются. Все это в комплексе дает хороший результат в организации педагогической деятельности и улучшении качества образования и воспитания дошкольников.

В 2023 году педагоги Детского сада приняли участие в очном форуме «Педагоги России: инновации в образовании»

## **VI. Оценка учебно-методического обеспечения**

Оборудование и оснащение методического кабинета достаточно для реализации образовательных программ. В методическом кабинете созданы условия для возможности организации совместной деятельности педагогов. Однако кабинет недостаточно оснащен техническим и компьютерным оборудованием.

Информационное обеспечение Детского сада включает:

- программное обеспечение — позволяет работать с текстовыми редакторами, интернет-ресурсами, фото-, видеоматериалами, графическими редакторами.

В Детском саду учебно-методическое и информационное обеспечение достаточно для организации образовательной деятельности и эффективной реализации образовательных программ.

В декабре 2023 года в результате повторного планового мониторинга инфраструктуры Детского сада выявили пожелания со стороны воспитателей и родителей (законных представителей) обновить наглядный материал альбомы и дидактические пособия и игровое оборудование на участках Детского сада.

Закупку необходимых материалов запланировали на первое полугодие 2024 года.

## **VII. Оценка материально-технической базы**

В Детском саду сформирована материально-техническая база для реализации образовательных программ, жизнеобеспечения и развития детей. В Детском саду оборудованы помещения:

- групповые помещения — 2;
- кабинет заведующего — 1;
- методический кабинет — 1;
- музыкально-физкультурный зал — 1;
- пищеблок — 1;
- прачечная — 1;
- медицинский кабинет — 1;
- процедурный кабинет — 1.

При создании предметно-развивающей среды воспитатели учитывают возрастные, индивидуальные особенности детей своей группы. Оборудованы групповые комнаты, включающие игровую, познавательную, обеденную зоны.

В 2023 году Детский сад провел косметический ремонт 1 групповых комнат, 1 спальных помещений, коридоров и лестниц 1 и 2 этажей. Был проведен капитальный ремонт электроснабжения.

Материально-техническое состояние Детского сада и территории соответствует действующим санитарным требованиям к устройству, содержанию и организации режима работы в дошкольных организациях, правилам пожарной безопасности, требованиям охраны труда.

На основании плана-графика проведения мониторинга инфраструктуры Детского сада, была проведена первичная оценка степени соответствия РППС Детского сада требованиям ФГОС и ФОП ДО и рекомендациям Минпросвещения. По итогам выявлено: РППС учитывает особенности реализуемой ОП ДО. В каждой возрастной группе имеется недостаточное количество современных развивающих пособий и игрушек. В каждой возрастной группе РППС обладает свойствами открытой системы и выполняет образовательную, развивающую, воспитывающую, стимулирующую функции.

## **VIII. Оценка функционирования внутренней системы оценки качества образования**

В Детском саду утверждено положение о внутренней системе оценки качества образования. Мониторинг качества образовательной деятельности в 2023 году показал удовлетворительную работу педагогического коллектива по всем показателям.

Состояние здоровья и физического развития воспитанников удовлетворительные. Воспитанники подготовительных групп показали хорошие показатели готовности к школьному обучению. Все выпускники зачислены в МБДОУ «Зарубинская ОШ»

В период с 29.11.2023 по 12.12.2023 проводилось анкетирование .

1. В оценке качества образования в ДОО приняло участие из 27 родителей/законных представителей воспитанников - 27 родителей/законных представителей воспитанников (охват - 100%).
2. Анализ I раздела анкеты показал следующие результаты.

		Да			нет		
1	Обращение родителей к информации о его деятельности, размещенной на информационных стендах в помещениях детского сада?	100 (100%) чел			0 (0%)		
		0 бал	1балл	2 балла	3 балла	4 балла	5баллов
а	Открытость, полнота и доступность размещений информации на информационных стендах	0	0	0	0	9 (33%)	18(67%)
б	Важность открытости, полноты и доступности размещений на информационных стендах	0	0	0	0	3 (12%)	24(88%)
		Да			Нет		
2	Пользование родителями официальным сайтом ДООУ	27(100%)			0		
		0 бал	1балл	2 балла	3 балла	4 балла	5баллов
а	Удовлетворенность родителей открытостью, полнотой и доступностью информации на сайте ДООУ	0	0	0	0	8(30%)	19(70%)
б	Степень важности открытости, полноты и доступности информации на сайте ДООУ	0	0	0	0	6 (22%)	21(78%)
3	Комфортность	0	0	0	0	6 (22%)	21(78%)
		Да			Нет		
4	Имеет ли ребенок, представителем которого Вы являетесь установленную группу инвалидности	1(3%)			26(97%)		
5	Контакты с организацией	0 бал	1балл	2 балла	3 балла	4 балла	5баллов
а	Удовлетворенность родителей	0	0	0	0	5(18%)	22(82%)

	ДОБРОЖЕЛАТЕЛЬНОСТЬЮ И ВЕЖЛИВОСТЬЮ работников организации, обеспечивающих ПЕРВИЧНЫЙ КОНТАКТ с посетителями и информирование об услугах при непосредственном обращении в организацию (работники охраны, секретарь)?						
6	Удовлетворенность родителей ДОБРОЖЕЛАТЕЛЬНОСТЬЮ И ВЕЖЛИВОСТЬЮ РАБОТНИКОВ ОБРАЗОВАТЕЛЬНОЙ ОРГАНИЗАЦИИ, обеспечивающих НЕПОСРЕДСТВЕННОЕ оказание услуги при обращении в организацию (педагоги, воспитатели и др.)?	0	0	0	0	5(18%)	22(82%)
		Да			Нет		
6	Использование дистанционные способы взаимодействия с работниками организации (телефон, электронная почта, электронный сервис (форма для подачи электронного обращения (жалобы, предложения), получение консультации по оказываемым услугам), раздел «Часто задаваемые вопросы», анкета для опроса граждан на сайте и прочие.)?	27 (100%)			0		
		0 бал	1балл	2 балла	3 балла	4 балла	5баллов
7	Удовлетворенность удобством графика работы организации	0	0	0	0	3 (11%)	24(89%)
8	Удовлетворенность в целом условиями оказания услуг в организации?	0	0	0	0	3 (11%)	24(89%)
9	Готовность родителей рекомендовать ДОО родственникам и знакомым (0 - абсолютно не готов, 5- абсолютно готов)	0	0	0	0	3 (11%)	24(89%)

Примечание к таблице:

1. На первый вопрос анкеты 100% родителей ответили положительно. Из раскрывающих вопросов (а, б) об открытости, полноте, доступности и важности информации на информационных стендах большинство родителей полностью удовлетворены.
2. На второй вопрос из 27 человек опрошенных родителей - 24(88%) ответили, что пользовались официальным сайтом организации, 3(12%) чел. ответили «нет». Доступностью и полнотой размещенной на сайте информации большинство родителей дали положительную оценку. Для большинства родителей указанная информация на сайте важна. По сравнению с прошлым годом рейтинг посещаемости на сайт ДОО повысился. Для улучшения информирования родителей о наличии официального сайта, его наполняемости, полезности и легкости использования в российской социальной сети «В контакте» постоянно обновляется информация, с родителями проводятся дополнительные беседы.
3. На третий вопрос большинство родителей, а именно 21(78%) удовлетворены условиями комфортности предоставления услуг.
4. По четвертому вопросу один участник опроса поставили вариант «ДА», т.к. в учреждении с 10.11.2022г. есть один воспитанник – инвалид (аутизм).
5. На пятый вопрос «а», «б» об удовлетворенности доброжелательным и вежливым обращением при первичном контакте с работниками организации дали положительную оценку. По сравнению с предыдущим годом, результаты намного улучшились.
6. На шестой вопрос все родители 27 (100%) человек, отметили, что постоянно пользуются дистанционными способами взаимодействия.
7. На седьмой вопрос графиком работы организации большинство родителей, а именно 24(89%) из 3 (11%) полностью удовлетворены.
8. Оказанием услуг в целом удовлетворены на 4 балла 11% (3 человек), на 5 баллов 89% (24человек). Результатов от 0 до 3 баллов не имеется.
9. На девятый вопрос о готовности рекомендовать детский сад большинство голосов 89% (24человек) указали ответ в 5 баллов, 11% (3человека) в 4 балла. (вопрос оценивался баллами 0 и 5).
3. Степень вовлеченности и степень удовлетворенности родителей/законных представителей в образовательную деятельность ДОО по областям качества:

Область качества	Степень вовлеченности в образовательную деятельность ДОО	Степень удовлетворенности
------------------	--	---------------------------

	Количество человек (%)						Доля отвечающих, поставивших $\geq 3$ баллов, %	Количество человек (%)						Доля отвечающих, поставивших $\geq 3$ баллов, %
	0	1	2	3	4	5		0	1	2	3	4	5	
Образовательные ориентиры	0	0	0	6 (22%)	16 (59%)	5 (18%)	27 (100%)	0	0	0	4 (15%)	22 (82%)	1 (3%)	27 (100%)
Образовательная программа	0	0	0	16 (59%)	8 (30%)	3 (11%)	27 (100%)	0	0	0	3 (11%)	21 (78%)	3 (11%)	27 (100%)
Содержание образовательной деятельности	0	0	0	11 (41%)	13 (48%)	3 (11%)	27 (100%)	0	0	0	2 (6%)	21 (82%)	4 (12%)	27 (100%)
Образовательный процесс	0	0	0	10 (37%)	14 (52%)	3 (11%)	27(100%)	0	0	3	4 (12%)	19 (76%)	4 (12%)	27 (100%)
Образовательные условия	0	0	0	5 (19%)	14 (52%)	8 (29%)	27 (100%)	0	0	0	4 (100%)	22 (100%)	1 (100%)	27 (100%)
Условия получения дошкольного образования лиц с ОВЗ и инвалидами	0	0	0	7 (26%)	14 (52%)	6 (22%)	27 (100%)	0	0	1 (3%)	2 (6%)	21 (82%)	4 (12%)	27 (100%)
Взаимодействие с родителями	0	0	0	3 (12%)	12 (44%)	12 (44%)	27 (100%)	0	0	0	5 (18%)	20 (75%)	2 (7%)	27 (100%)
Здоровье, безопасность и	0	0	0	8	15	4	27 (100%)	0	0	0	2	17	8	27 (100%)

повседневный уход				(30%)	(55%)	(15%)					(7%)	(63%)	(30%)	
Управление и развитие	0	0	0	9 (33%)	13 (48%)	5 (19%)	27 (100%)	0	0	0	2 (5%)	20 (77%)	5 (18%)	27 (100%)

4. Предложения родителей/законных представителей по повышению качества: отсутствуют.
5. Замечания родителей/законных представителей по реализации деятельности ДОО: отсутствуют.

## Результаты анализа показателей деятельности организации

Данные приведены по состоянию на 30.12.2023.

Показатели	Единица измерения	Количество
<b>Образовательная деятельность</b>		
Общее количество воспитанников, которые обучаются по программе дошкольного образования в том числе обучающиеся:	человек	27
в режиме полного дня (8–12 часов)		27
в режиме кратковременного пребывания (3–5 часов)		0
в семейной дошкольной группе		0
по форме семейного образования с психолого-педагогическим сопровождением, которое организует Детский сад		0
Общее количество воспитанников в возрасте до трех лет	человек	12
Общее количество воспитанников в возрасте от трех до восьми лет	человек	15
Количество (удельный вес) детей от общей численности воспитанников, которые получают услуги присмотра и ухода, в том числе в группах:	человек (процент)	
8—12-часового пребывания		27 (100%)
12—14-часового пребывания		0 (0%)
круглосуточного пребывания		0 (0%)
Численность (удельный вес) воспитанников с ОВЗ от общей численности воспитанников, которые получают услуги:	человек (процент)	
по коррекции недостатков физического, психического развития		0 (0%)
обучению по образовательной программе дошкольного образования		0 (0%)
присмотру и уходу		0 (0%)
Средний показатель пропущенных по болезни дней на одного воспитанника	день	29



Общая численность педработников, в том числе количество педработников:	человек	4
с высшим образованием		2
высшим образованием педагогической направленности (профиля)		2
средним профессиональным образованием		2
средним профессиональным образованием педагогической направленности (профиля)		2
Количество (удельный вес численности) педагогических работников, которым по результатам аттестации присвоена квалификационная категория, в общей численности педагогических работников, в том числе:	человек (процент)	1 (25%)
с высшей		0
первой		1 (25%)
Количество (удельный вес численности) педагогических работников в общей численности педагогических работников, педагогический стаж работы которых составляет:	человек (процент)	
от 5 до 10 лет		1 (25%)
больше 10 лет		3 (75%)
Количество (удельный вес численности) педагогических работников в общей численности педагогических работников в возрасте:	человек (процент)	
до 40 лет		2 (50%)
от 50 лет		2 (50%)
Численность (удельный вес) педагогических и административно-хозяйственных работников, которые за последние 5 лет прошли повышение квалификации или профессиональную переподготовку, от общей численности таких работников	человек (процент)	5 (100%)
Численность (удельный вес) педагогических и административно-хозяйственных работников, которые прошли повышение квалификации по применению в образовательном процессе ФГОС, от общей численности таких работников	человек (процент)	5 (100%)
Соотношение «педагогический работник/воспитанник»	человек/человек	1/7
Наличие в Детском саду:	да/нет	

музыкального руководителя		нет
инструктора по физической культуре		нет
учителя-логопеда		нет
логопеда		нет
учителя-дефектолога		нет
педагога-психолога		нет
<b>Инфраструктура</b>		
Общая площадь помещений, в которых осуществляется образовательная деятельность, в расчете на одного воспитанника	кв. м	8
Площадь помещений для дополнительных видов деятельности воспитанников	кв. м	587,40
Наличие в Детском саду:	да/нет	
Музыкально- физкультурного зала		да
прогулочных площадок, которые оснащены так, чтобы обеспечить потребность воспитанников в физической активности и игровой деятельности на улице		да

МБДОУ «Зарубинский детский сад имеет достаточную инфраструктуру, которая соответствует требованиям СП 2.4.3648-20 «Санитарно-эпидемиологические требования к организациям воспитания и обучения, отдыха и оздоровления детей и молодежи» и позволяет реализовывать образовательные программы в полном объеме в соответствии с ФГОС ДО и ФОП ДО.

Детский сад укомплектован достаточным количеством педагогических и иных работников, которые имеют необходимую квалификацию и регулярно проходят повышение квалификации, что обеспечивает результативность образовательной деятельности.